

Zugestellt durch Österreichische Post



32. Jahrgang | Nr. 1 | **April 2017**
Erscheinungsort Pöllauberg
Herausgegeben und finanziert von der ÖVP Pöllauberg



PÖLLAUBERGER

Gemeindezeitung

10 Jahre

NATURPARK arena PÖLLAUBERG

FRÜHSCHOPPEN MIT **ORF St**

18. Juni 2017
AB 11:00 UHR





Geschätzte Pöllaubergerinnen und Pöllauberger, liebe Jugendliche!

Erinnern Sie sich noch an den 17. Mai 2007? Das war jener Freudentag, an dem wir unsere **Naturparkarena Pöllau** mit einem Radio Steiermark Frühschoppen feierlich eröffnet haben! 10 Jahre ist es nun schon her, dass wir unser Gemeindezentrum in Betrieb haben. Wenn es auch nicht einfach war, dieses Projekt zu realisieren, so dürfen wir mit Stolz sagen: Gott sei Dank gibt es dieses Veranstaltungszentrum. Zig Fußballspiele haben seit dieser Zeit stattgefunden. Schöne Erfolge feierte unser Sportverein - natürlich gab es auch die eine oder andere Niederlage. Aber das gehört eben zum Sport dazu.

Unsere Naturparkarena war in den letzten 10 Jahren Treffpunkt der verschiedensten Veranstaltungen. Insgesamt war sie seit 2007 vom Frühjahr bis Herbst an rund 300 (!) Tagen ausgebucht. Dazu kommt noch die Hallenfußballsaison in den Wintermonaten: Rund 800 Trainingseinheiten der verschiedensten Mannschaften stehen zu Buche!

Heuer, am Sonntag, den 18. Juni 2017 wollen wir dieses 10-jährige Jubiläum gebührend feiern! Ich darf Sie schon jetzt herzlich einladen, kommt an diesem Sonntag in die Naturparkarena. Es gibt ein tolles Programm!

Wir beginnen um 09.00 Uhr mit dem Gottesdienst in unserer Wallfahrtskirche. Um 11.00 Uhr (Saaleinlass 10.00 Uhr) gibt es dann in unserer Halle einen ORF-Frühschoppen mit den Alpenoberkrainern, den Pöllaubergern, dem Kernöblech, dem Pöllauberger Vierkant und natürlich mit unserer Trachtenkapelle. Dieser Frühschoppen wird vom ORF landesweit übertragen! Bitte kommt zahlreich, damit wir gute Stimmung haben.

Als zusätzliches Schmankerl erhalten Sie um den Eintritt von € 10.- ein Mittagessen mit einem Getränk! Die Gemeinderäte werden Sie in den kommenden Wochen besuchen und die Eintrittskarten zum Verkauf anbieten.

Am Nachmittag geht es bis 17.00 Uhr mit folgendem Programm weiter:

Landeshauptmann Hermann Schützenhöfer erhält die Ehrenbürgerschaft der Gemeinde. Diesen Festakt umrahmen unsere Schulkinder der Volksschule Pöllau und die Kindergartenkinder. Dann gibt es Konzerte der mitwirkenden Frühschoppengruppen (Trachtenkapelle, Alpenoberkrainer, Kernöblech, Pöllauberger Vierkant und die Pöllauerger).

Feiern wir dieses Fest, wir haben es uns verdient! Wir freuen uns schon jetzt auf Euer Kommen!

Gestaltungsbeirat

Ich freue mich, an dieser Stelle von einer Neuheit in unserer Gemeinde berichten zu können. Der Gemeinderat hat auf meinen Antrag hin in seiner letzten Sitzung den einstimmigen Beschluss gefasst, einen Gestaltungsbeirat einzurichten!

Was ist dieser Gestaltungsbeirat: Wir sind in der glücklichen Lage in einer wunderschönen Gegend mit einer guten Baukultur zu wohnen. Um diese Baukultur beizubehalten, zu stärken und auch auszubauen, war es uns ein Anliegen einen Gestaltungsbeirat einzusetzen. Dieser besteht aus Fachleuten, die bei der Erstellung der Einreichpläne in der Entwurfsphase beratend zur Seite zu stehen. Frau Dipl.Ing. Sabine Siegel, Herr Architekt Dipl. Ing. Anton Handler und unser Bausachverständiger Dipl. Ing. Martin Weinhandl werden in monatlichen Bausprechtagen ihre Erfahrungen als Beratung anbieten. Durch diese Maßnahme entfällt dann die naturschutzrechtliche Bewilligung.

Im Blattinneren sind die monatlichen Termine für das Jahr 2017 bereits abgedruckt. Wenn sie ein Bauvorhaben planen, dann melden sie sich rechtzeitig zum Bausprechtag an und kommen Sie mit ihrem Planer ins Gemeindeamt. Diese Beratung ist für die Bauwerber kostenlos!

Ich wünsche Euch ein
frohes Osterfest!

Herzlichst Euer

Hans Krifflinger



Gemeinderatssitzung

Der Gemeinderat beschloss in seiner Sitzung vom 10.02.2017

- das Protokoll der Gemeinderatssitzung vom 16.12.2016;
- der Bericht des Prüfungsausschuss-Obmannes Christian Moser (SPÖ) über die ordnungsgemäße Gebärungsüberprüfung wurde zur Kenntnis genommen;
- den Rechnungsabschluss für das Haushaltsjahr 2016;
- die Auszahlung des Jagdpachteuros;
- die Vereinbarungen mit den Grundstücksbesitzern für die Mountainbikestrecke Masenberg-Pöllau;
- eine Verordnung für die Mountainbikestrecke;
- die Einrichtung eines Gestaltungsbeirates in Bauverfahren;
- die 2. Endbeschlussfassung des Bebauungsplanes „Auffahrt Pöllauberg“;
- die Verleihung der Ehrenbürgerschaft an Landeshauptmann Hermann Schützenhöfer;
- die Fortführung der Kostenrückerstattung der Gebühren für die veranstaltungsrechtliche Bewilligung als Förderung für die Veranstalter der Gemeinde Pöllauberg;
- die grundbücherliche Durchführung des Teilungsplanes „Reisenhofer“;
- die Haftungsübernahme des Darlehens des RHV Pöllauer Tal für den Leitungskataster in der Höhe von € 49.760.-;
- für das Ansuchen der Muhr OG betreffend Verlegung der Gemeindestraße eine Planung zu erstellen.

Hinweis:

Die Sitzungsprotokolle sind auf der Homepage der Gemeinde www.poellauberg.at (Gemeindeamt/Politik/GR-Sitzungsprotokolle) nachzulesen.

Ferialjob in Deiner Gemeinde

Liebe Jugendliche, wenn ihr eine weiterbildende Schule besucht und noch keinen Ferialjob habt, dann besteht wieder die Möglichkeit, in den Sommerferien 3 Wochen lang im Gemeindedienst zu arbeiten. Wie schon in den vergangenen Jahren wollen wir Euch auch heuer einen Ferialjob anbieten (Anzahl beschränkt) und zwar im Kindergarten, in der Volksschule, bei der Blumen- und Gartenpflege, im Bauhof und Altstoffsammelzentrum sowie im Gemeindeamt. Bitte Ansuchen bis spätestens 30. April 2017 im Gemeindeamt abgeben.

Betreutes Wohnen

Unter dem Motto „Mit kleinen Hilfestellungen kann man Großes bewirken“ haben sich 9 Damen unserer Gemeinde bereit erklärt, einen lieben Dienst zu übernehmen! Sie besuchen einmal wöchentlich die Bewohner des Betreuten Wohnens und gestalten mit ihnen einen Nachmittag!



Danke für diesen so wertvollen Dienst sagen wir:

Hilda Gleichweit, Christl Mauerhofer, Lisi Ebner, Maria Schieder, Anita Käfer, Anneliese Massenbauer, Gerlinde Tuttner, Maria Steinböck und Maria Straßegger

Fahrsicherheitstraining

Liebe Jugendliche! Laut Gemeinderatsbeschluss vom 02.04.2004 übernimmt die Kosten für das Fahrsicherheitstraining (Mehrphase) zur Gänze die Gemeinde (€ 175.-). Die Anmeldungen müssen aber unbedingt über das Gemeindeamt erfolgen, da ansonsten ein höherer Betrag kassiert wird und die Gemeinde dann nur € 175.- bezuschusst.

Steuer: Ab Juli gibt es den automatischen Ausgleich

Mit dem Start der „antragslosen Arbeitnehmerveranlagung“ wird zu viel bezahlte Lohnsteuer zukünftig automatisch rückerstattet. Es ändert sich einiges bei der Arbeitnehmerveranlagung. In einigen Fällen muss gar kein Antrag mehr gestellt werden. Die Finanz startet damit für das Jahr 2016 automatisch, wenn bis Ende Juni kein Antrag auf Lohnsteuerausgleich vorliegt und wenn mit einer Steuergutschrift zu rechnen ist. Personen mit geringem Einkommen oder Mindestpension sollen so ihre Steuergutschrift jedenfalls bekommen – und nicht aus Unkenntnis darum umfallen, weil sie bisher keine Arbeitnehmerveranlagung gemacht haben.

Ab Juli wird die Finanz all jene Personen mit eigenen Schreiben informieren, die für den automatischen Lohnsteuerausgleich in Frage kommen. Für Pensionisten werden automatisch 110 Euro zurückerstattet. Mindestpensionisten erhalten die Negativsteuer nicht. Wer zusätzliche Ausgaben absetzen möchte muss den Steuerausgleich selbst durchführen.

Restmüll-Abfuhrtermine 2017

14-tägig	4-wöchentlich	8-wöchentlich	Bio-Müll-Abfuhr
Fr.: 21.04.2017	Fr.: 21.04.2017	Fr.: 21.04.2017	
Fr.: 05.05.2017			Fr.: 05.05.2017
Fr.: 19.05.2017	Fr.: 19.05.2017		Fr.: 19.05.2017
Fr.: 02.06.2017			Fr.: 02.06.2017
Sa.: 17.06.2017	Sa.: 17.06.2017	Sa.: 17.06.2017	Fr.: 16.06.2017
Fr.: 30.06.2017			Fr.: 30.06.2017
Fr.: 14.07.2017	Fr.: 14.07.2017		Fr.: 14.07.2017



BITTE die Rest- und Biomülltonnen am jeweiligen Tag ab 5.30 Uhr bereitstellen!

Annahmezeiten im Altstoffzentrum Pöllauberg – Salberg:

Jeden Freitag in der Zeit von 7.00 bis 12.00 Uhr und von 13.00 bis 17.00 Uhr

Die Termine finden Sie auch auf unserer Homepage www.poellauberg.at

BIOLOGISCH ABBAUBAR >> BEDEUTET NICHT KOMPOSTIERBAR!

Für den Konsumenten mag es verwirrend sein, doch das vermeintlich kompostierbare Plastiksackerl aus dem Lebensmittelhandel hat in der Biotonne nichts verloren. »Biologisch abbaubar« ist nämlich nicht gleichbedeutend mit kompostierbar und selbst Kunststofftragetaschen auf Mais- und Kartoffelstärkebasis brauchen teils 1 bis 2 Jahre bis sie vollständig abgebaut und zu Kompost geworden sind. Nur dünnwandige Biokübel- Einstecksäcke aus Maisstärke wären problemlos kompostierbar. Faktum ist, dass beim Kompostbetrieb alles aussortiert werden muss, was nach Plastik aussieht. **Deshalb: kein Plastiksackerl in die Biotonne!**



Abfallentsorgung

Zu einer der wesentlichen Aufgaben der Gemeindeverwaltung zählt die Entsorgung und Verwertung sämtlicher Abfälle. Wir legen auf Umweltschutz und Sauberkeit in der Gemeinde großen Wert. Zusammen mit unseren Transportpartnern und dem Abfallwirtschaftsverband Hartberg sorgen wir für eine reibungslose Entsorgung und Wiederverwertung. Nähere Informationen erhalten Sie im Bürgerservice der Gemeinde oder beim AWW- Hartberg.

Alttextilien-Sammlung

Die Alttextiliensammlung 2016 der Rotkreuz-Bezirksstelle Hartberg findet am

Samstag, den 22. April 2017

(Samstag nach Ostern) statt.

Die Säcke werden bis dahin über die Schulen und Gemeindeämter im Bezirk verteilt. Es können auch andere wasserfeste Säcke verwendet werden, bitte keine Schachteln.

Bitte die **Säcke am Sammeltag bis spätestens 08.00 Uhr** sichtbar an die Straße stellen bzw. zu den bekannten Sammelstellen bringen (wie in den Vorjahren). Angenommen wird auch abgetragene und zerschlissene Kleidung (Reißwolf-Rohstoffverwertung), Bettzeug und Schuhe paarweise gebündelt



Vorhaben für 2017

Für das Jahr 2017 haben wir uns wieder ein engagiertes Programm vorgenommen. Rund € 820.000.- werden für die nachstehenden Vorhaben laut Voranschlag 2017 aufgewendet!

- Die Weiterführung der Sanierungsarbeiten der Volksschule Pöllauberg und des Kindergartens;
- Die Freiwillige Feuerwehr wird im Jahr 2017 den Rüsthauszubau fertigstellen und weitere Anschaffungen tätigen; der Anteil der Gemeinde Pöllauberg beträgt 22,4 %;
- Bei der Volksschule Grazerstraße, an der unsere Gemeinde mit 10,29 % beteiligt ist (18 Kinder der Gemeinde Pöllauberg besuchen die VS Grazerstraße), sind weitere Gebäudesanierungen vorgesehen;
- Bei der „Neuen Mittelschule Pöllau“ sind betreffend Komplettisanierung die Vorbereitungsarbeiten für die Planung im Gange;
- Wegebau: Es sind mehrere Straßensanierungen vorgesehen. So wird heuer auf die Sanierung der Zeilerdorfstraße abgeschlossen. Die Sanierung der Goldsberstraße mit Versetzung der 4. Kalvarienbergstation wird auch im heurigen Jahr fertig gestellt. Außerdem werden die Untersalbergstraße von Raith bis Handler generalsaniert sowie Gehsteige im Bereich Salberg und bei den Haagengründen errichtet;
- Der Breitbandinternetausbau „Gh. Kerschhofer bis Pöllauberg“ wird im heurigen Jahr abgeschlossen;
- Für die öffentlichen Wasserleitungen wird der digitale Wasserleitungskataster fertig gestellt;
- Der Leitungskataster für den Schmutzwasserkanal wird ebenfalls weiter geführt.

Mobilitätsscheck für Studenten!

Der Gemeinderat hat in seiner Sitzung vom 16.12.2016 beschlossen, die Studenten unserer Gemeinde, die während der Studienzeit ihren **Hauptwohnsitz am Pöllauberg belassen, mit € 150.- je Semester zu fördern.**

Fördervoraussetzungen:

- * Der Hauptwohnsitz des/der Antragstellers/in ist während der Gesamtdauer des Studiums in der Gemeinde Pöllauberg
- * Die Entfernung zwischen dem Hauptwohnsitz und dem Studienort beträgt mehr als 50 km.
- * Der Antrag kann für das jeweils vergangene Semester gestellt werden.
- * Es ist ein Leistungsnachweis über erfolgreich absolvierte 16 ETCS bzw. 8 Semester-Wochenstunden für den Antragstellungszeitraum dem Antrag beizufügen.
- * Das 27. Lebensjahr des Antragstellers/der Antragstellerin darf noch nicht vollendet sein (weder bei der Antragstellung noch während der gesamten Dauer der Studienzeit).

Sanierungsoffensive 2017

Auch heuer stellt die österreichische Bundesregierung wieder Budgetmittel für Förderungen im Bereich der thermischen Gebäudesanierung zur Verfügung.

Sanierungsscheck für Private

Gefördert werden thermische Sanierungen im privaten Wohnbau für Gebäude, die älter als 20 Jahre sind. Förderungsfähig sind umfassende Sanierungen nach klimaaktiv Standard bzw. gutem Standard sowie Teilsanierungen, die zu einer Reduktion des Heizwärmebedarfs von mind. 40 % führen. Besonders nachhaltige und vorbildliche Sanierungsprojekte werden als „Mustersanierungen“ mit einer höheren Förderung unterstützt.

Die Förderung beträgt je nach Sanierungsart zwischen 3.000 Euro und 8.000 Euro. Unter bestimmten Voraussetzungen kann bei Verwendung von Dämmstoffen aus nachwachsenden Rohstoffen darüber hinaus ein Zuschlag von max. 1.000 Euro in Anspruch genommen werden. Insgesamt (inkl. Zuschlag) können max. 30 % der förderungsfähigen Kosten gefördert werden. Einreichen können ausschließlich natürliche Personen. Bitte beachten Sie, dass der Förderungsantrag vor Umsetzung der Maßnahmen gestellt werden muss.

Thermische Gebäudesanierung für Betriebe

Gefördert wird die Verbesserung des Wärmeschutzes von betrieblich genutzten Gebäuden, die älter als 20 Jahre sind (Datum der Baubewilligung vor dem 01.01.1997). Die förderungsfähigen Kosten setzen sich zusammen aus den Kosten für Material, Montage und Planung:

Förderungsfähige Projektteile

- * Dämmung der Außenwände
- * Dämmung der obersten Geschosdecke bzw. des Daches
- * Dämmung der untersten Geschosdecke bzw. des Kellerbodens
- * Dämmung, Unterkonstruktion von hinterlüfteten Fassaden
- * Sanierung bzw. Austausch der Fenster und Außentüren
- * Einbau von Wärmerückgewinnungsanlagen bei Lüftungssystemen im Zuge der thermischen Sanierung des Gebäudes
- * Außenliegende Verschattungssysteme zur Reduzierung des Kühlbedarfs des Gebäudes

Nähere Informationen unter: www.sanierung17.at.

Die Anträge können, vorzugsweise per E-Mail, an eine Bausparkassenzentrale übermittelt werden oder bei einer Bankfiliale zur Weiterleitung abgegeben werden.

Die Förderungsaktion 2017 hat mit 03.03.2017 gestartet. Anträge können so lange gestellt werden, wie Budgetmittel vorhanden sind.

Rechnungsabschluss 2016

Der Rechnungsabschluss 2016 wurde in der Gemeinderatssitzung vom 10.02.2017 einstimmig beschlossen. Der ordentliche Haushalt weist einen Überschuss in Höhe von € 71.961,12 und der außerordentliche Haushalt einen Überschuss in Höhe von € 103.555,87 auf.

Gegenüber dem Voranschlag gab es im o.H. Mehreinnahmen von € 2.291,85 und im Ausgabenbereich wurden € 69.669,27 eingespart. Im a.o.H. wurden Mehreinnahmen von € 119.250,15 erzielt und konnten sämtliche a.o.

Vorhaben verwirklicht und auch finanziert werden. Sehr erfreulich ist der Gebührenhaushalt unserer Gemeinde: Die Einnahmen für Wasser, Kanal und Müll decken die Ausgaben für diese Bereiche zur Gänze ab. Daher ist eine Gebührenerhöhung nicht notwendig.

Vom ordentlichen Haushalt gelangten € 264.177,26 als Anteilsbeträge in den a.o. Haushalt. Der Stand der Darlehensschulden beträgt per 31.12.2016 € 12.087,68. Die Pro-Kopf-Verschuldung ergibt einen Betrag in Höhe von € 5,77!

Der Kassenabschluss hat folgendes Aussehen:

Anfänglicher Kassenbestand	€	81.603,14
Summe der ordentlichen Einnahmen	€	2.546.370,31
Summe der außerordentlichen Einnahmen	€	752.954,64
Summe der voranschlagsunwirksamen Einnahmen	€	1.012.913,73
Gesamtsumme	€	4.393.841,82
Summe der ordentlichen Ausgaben	€	2.518.110,03
Summe der außerordentlichen Ausgaben	€	709.294,28
Summe der voranschlagsunwirksamen Ausgaben	€	1.007.734,37
Schließlicher Kassenbestand	€	158.703,14
Gesamtsumme	€	4.393.841,82

Pickerl für Zentralheizungen

Ab sofort müssen alle Zentralheizungen für Öl, Gas und feste Brennstoffe kostenpflichtig und regelmäßig überprüft werden.

Mit einem „Steiermärkischen Feueranlagengesetz“, das seit kurzem in Kraft getreten ist, wird die regelmäßige Überprüfung von Zentralheizungsanlagen gesetzlich vorgeschrieben.

Danach müssen alle Zentralheizungsanlagen für Öl, Gas und feste Brennstoffe wie Holz oder Kohle im Abstand von ein bis drei Jahren (je nach Leistung der Anlage und Brennstoff) überprüft werden. So soll der effiziente und umweltfreundliche Betrieb der Heizung sichergestellt werden.

Das Ergebnis der Überprüfung durch den Rauchfängerkehrer oder den Prüfberechtigten fließt dann in die neue Heizungsdatenbank des Landes Steiermark ein. Kommt es zu keiner fristgerechten Prüfung der Anlage, kann im Extremfall – ähnlich wie bei der „Pickerlüberprüfung“ beim Auto – eine Stilllegung der Heizung durch die Behörde angeordnet werden.

Die Abgasüberprüfung darf übrigens neben dem Rauchfängerkehrer auch ein vom Land gelisteter Sachverständiger machen. „Als überwachende Stelle ist der Rauchfängerkehrer aber letztverantwortlich für die Inhalte der Datenbank“, sagt Innungsmeister Christian Plesar. Die Kosten für die Überprüfung liegen – je nach Brennstoff zwischen 39 und 50 Euro, sie müssen vom Betreiber der Anlage übernommen werden.



Brauchtumsfeuer - Osterfeuer 2017



Für das Entfachen von „Brauchtumsfeuern“ bestehen strenge zeitliche Einschränkungen!

Was sind Brauchtumsfeuer?

Brauchtumsfeuer sind Feuer im Rahmen von Brauchtumsveranstaltungen, die ausschließlich mit trockenem, biogenem Material beschickt werden. Als solche Feuer gelten:

- * Osterfeuer am **Karsamstag (15. April 2017)**: das Entzünden des Feuers ist im Zeitraum von 15 Uhr des Karsamstags bis 3 Uhr früh am Ostersonntag zulässig
- * **Sonnwendfeuer (21. Juni 2017)**: da der 21. Juni nicht auf einen Samstag fällt, ist das Entzünden eines Brauchtumsfeuers anlässlich der Sonnenwende **auch am nachfolgenden Sa. den 24. Juni 2017 zulässig.**

Es darf nur trockenes Holz (Baum- und Strauchschnitt) ohne Rauch- und Geruchsentwicklung punktuell (**d.h. im unmittelbaren Anfallsbereich der Materialien**) verbrannt werden (**nur unter diesen Voraussetzungen handelt es sich nicht um Abfall**). Ein „Zusammensammeln“ von Strauch- und Baumschnitt zu sehr großen Feuern ist nicht zulässig! In jedem Fall sollten Sie **bereits länger gelagertes Material umlagern**, um Kleintieren (z.B. Igel, Mäuse, Vögel) ein Überleben zu ermöglichen!

Vorsicht:

Keinesfalls dürfen Abfälle, **insbesondere Altholz** (Bauaterial, Verpackungen, Paletten, Möbel, usw.) und **nicht biogene Materialien** (Altreifen, Gummi, Kunststoffe, Lacke, usw.) bei Brauchtumsfeuern mitverbrannt werden.

- * Es dürfen keine Brandbeschleuniger verwendet werden.
- * Löschhilfsmittel sind bereit zu halten.
- * Bei Beendigung ist das Feuer zu löschen bzw. zu beaufsichtigen.
- * Mindestabstandsregelungen:
 - ~ 100 m von Energieversorgungsanlagen
 - ~ 50 m von Gebäuden
 - ~ 50 m von öffentlichen Verkehrsflächen
 - ~ 40 m von Bäumen, Hecken, Büschen

Für Rückfragen stehen Ihnen die Umwelt- und Abfallberater des AWW Hartberg 03332 / 65456 gerne zu Verfügung.

Bauberatung und Gestaltungsbeirat

Mit Beschluss des Gemeinderates vom 10.02.2017 wird für die Gemeinde Pöllauberg **ab Mai 2017** ein Gestaltungsbeirat eingesetzt.

Jedes Bauvorhaben (auch landwirtschaftliche Bauten) in der Gemeinde Pöllauberg wird vom Gestaltungsbeirat in Bezug auf die Gestaltung begutachtet werden. Gleichzeitig findet mit diesem Gremium eine Bauberatung statt, wo Fragen im Vorhinein geklärt werden können. Die Begutachtung durch den Gestaltungsbeirat ersetzt das erforderliche naturschutzrechtliche Bewilligungsverfahren der Bezirkshauptmannschaft.

Der Gestaltungsbeirat besteht aus folgenden Sachverständigen:

Dipl.Ing. Sabine Siegel
 Baubezirksleitung Oststeiermark
 Dipl.Ing. Martin Weinhandl –
 Bausachverständiger der Gemeinde Pöllauberg
 Dipl.Ing. Anton Handler - Architekt

Anmeldungen zur Vorsprache im Gestaltungsbeirat sind mindestens eine Woche vor den nachstehenden monatlichen Terminen im Gemeindeamt unter Tel. 03335/2408 einzubringen.

Termine des Gestaltungsbeirates für 2017: (von 8.00 bis 12.00 Uhr)

24.05.2017	21.06.2017	26.07.2017
16.08.2017	27.09.2017	25.10.2017
22.11.2017	20.12.2017	

Die Bauberatung und der Gestaltungsbeirat sind ein Service der Gemeinde Pöllauberg und für den Bauwerber kostenlos. Bitte kommen Sie gemeinsam mit dem Planer zu den Terminen und bringen Sie einen Entwurf mit!

Bioabfall gehört auf den Komposthaufen oder in die Biomülltonne!

Pro Einwohner und Jahr landen 23 kg Bioabfall fälschlicherweise im Restmüll. Das ist teuer – im steirischen Durchschnitt kostet die Behandlung von Restmüll um rund 100,- Euro/t mehr als jene von Biomüll. Der Restmüll wird nämlich teils thermisch verwertet und Rückstände müssen deponiert werden. Immerhin 3 Millionen Euro lassen wir Steirer uns das Einwerfen in die falsche Tonne kosten! **Tonne »GRAU« ist deutlich teurer als Tonne »BRAUN«.**

Biomüll geht, wenn er in der braunen Tonne landet in die Biogaserzeugung oder in die Kompostierung. Landesweit werden auf diesem Weg rund 65.000 m³ wertvoller Kompost erzeugt. Doch die Arbeit wird immer schwieriger, denn gerade in Biotonnen von Mehrparteienhäusern finden sich jede Menge Verunreinigungen wie Plastik, Glas und Metall, was die **nachfolgende Kompostierung zusehends erschwert und verteuert. Fehlwürfe müssen mühevoll händisch aussortiert werden.**

Direktförderungen vom Land Stmk. für erneuerbare Energien 2017



Förderabwicklung wurde vereinfacht!

Vom Land Steiermark wurden die neuen Förderrichtlinien für Photovoltaikanlagen, Stromspeicher, thermische Solaranlagen, Holzheizungen und Wärmepumpen für das Jahr 2017 veröffentlicht. Die Förderabwicklung wurde vereinfacht. Es besteht nach wie vor ein 2-stufiges Verfahren.

Stufe 1: Vor Errichtung der Anlage muss eine Registrierung beim Land Steiermark erfolgen. Mit Zuteilung der Registrierungsnummer hat man 6 Monate Zeit, die Anlage zu errichten.

Stufe 2: Spätestens nach 6 Monaten müssen die Antragsunterlagen bei einer Einreichstelle wie der Lokalen Energieagentur – LEA eingebracht werden.

Die Fördersätze im Detail:

Photovoltaikanlagen werden mit € 270 pro kWp gefördert. Wird die PV-Anlagen in Kombination mit einem Stromspeicher errichtet, können max. 5 kWp eingereicht werden. Ohne Speicher werden max. 3 kWp gefördert.

Für **Stromspeicher** gibt es eine zusätzliche Förderung: Gefördert werden max. 5 kWh mit € 500 pro kWh (Lithium-Ionen-Speicher). **Lastmanagementsysteme** werden mit € 200 gefördert.

Die Förderung für **thermische Solaranlagen** beträgt € 150 pro m² bis max. 10 m². Für jeden weiteren m² beträgt die Förderung € 100.

Scheitholzheizungen werden mit € 1.300 gefördert, Pellets- und Hackschnitzelheizungen mit € 1.600.

Wärmepumpen werden in unterschiedlicher Höhe gefördert: Luftwärmepumpen mit € 1.000, Wärmepumpen-Flächenkollektoren mit € 2.500, Wärmepumpen-Tiefensonde mit € 3.500 und Grundwasser-Wärmepumpen mit € 4.000.

Über die Direktförderung „**Heizungsoptimierung - Biomasse/Wärmepumpe**“, welche mit Jahresanfang auf das gesamte Feinstaubsanierungsgebiet ausgedehnt wurde, können unter gewissen Voraussetzung höhere Fördersätze für Holzheizungen und Wärmepumpen lukriert werden. Förderungen gibt es auch für Energieberatungen: Eine umfassende Vor-Ort-Beratung wird mit € 350 unterstützt.

Es wird empfohlen, sich bereits bei der Anlagenplanung zu den Fördervoraussetzungen beraten zu lassen. Die Lokale Energieagentur – LEA ist eine vom Land Stmk. beauftragte Einreichstelle und steht als regionaler Ansprechpartner gerne unter der Telefonnummer 03152/8575-500 bzw. auf www.lea.at zur Verfügung.

Förderoffensive E-Fahrzeuge und E-Ladestellen für private Nutzung

Elektromobilität ist ein wichtiger Baustein für umweltfreundliche Mobilität der Zukunft. Mit der neuen Landesstrategie Elektromobilität Steiermark 2030 setzt das Land auf leistbare und umweltschonende individuelle Mobilität. Als ersten Anschub für die Erreichung dieser Ziele wird die Anschaffung neuer Elektrofahrzeuge für Privatpersonen stark gefördert. Bis zu € 5.000,- pro neu gekauftem oder geleastem E-Fahrzeug werden zur Verfügung gestellt.

Das Fahrzeug Einspurig (Moped; Motorrad) oder Mehrspurig (Auto) darf nicht älter als 6 Monate zugelassen sein, darf nur für den privaten Zweck genutzt werden und der Bezug von Ökostrom muss nachgewiesen werden. Die Förderung beträgt 25 % vom Anschaffungspreis max. € 5.000,-

Richtlinien und Registrierungsformular zur Förderung finden Sie beim Land Steiermark unter <http://www.wohnbau.steiermark.at/cms/ziel/113383975/DE/#tb11>

E-Mobilitätspaket 2017

Verkehrsministerium, Umweltministerium und die Automobilbranche haben für Österreich ein Paket zur Förderung von Elektromobilität in Höhe von € 72 Mio. geschnürt. Das Maßnahmenpaket umfasst Anreize für den Kauf von Elektro-Fahrzeugen, den Aufbau von E-Ladestationen und eine eigene Nummerntafel für E-Autos. Schon ab März 2017 stehen die Ankaufprämien für Elektrofahrzeuge österreichweit zur Verfügung.

Der Kauf von Privatfahrzeugen, die ausschließlich mit Elektroantrieb oder einem Brennstoffzellenantrieb ausgestattet sind, wird mit € 4.000,- gefördert, Plug-in Hybride mit € 1.500,-. Darüber hinaus werden auch Betriebe, Gebietskörperschaften und Vereine beim Ankauf von E-Fahrzeugen unterstützt.

Mit dem E-Mobilitätspaket werden auch Anreize zum Ausbau einer flächendeckenden Ladeinfrastruktur gesetzt. Der Bau von öffentlich zugänglichen Schnellladestationen wird ab dem kommenden Jahr mit € 10.000,- pro Ladestation gefördert. Für Private steht, als Bonus zum Kauf von Elektroautos, eine Förderung von € 200,- für die Anschaffung einer Wallbox oder eines intelligenten Ladekabels zur Verfügung.

Weitere Informationen und Downloads auf der Seite des Ministeriums für ein lebenswertes Österreich unter: <https://www.bmlfuw.gv.at/umwelt/luft-laerm-verkehr/E-Mobilit-tspaket.html>



Übergabe und Weiterführung der Klima- und Energie Modellregion Naturpark Pöllauer Tal

Die Klima- und Energie Modellregion Naturpark Pöllauer Tal versteht sich als Bindeglied zwischen Natur, Umwelt, Nachhaltigkeit, erneuerbarer Energie und neuen Technologien. Um die Region in seiner Einzigartigkeit zu bewahren bedarf es neben sichtbarem Naturschutz auch Maßnahmen zur Verminderung des Energieverbrauchs und vor allem zur CO₂-Reduktion. Genau hier möchte Victoria Allmer an die wertvollen Tätigkeiten ihres Vorgängers, Stefan Käfer, anknüpfen. „Wichtig ist es, weiterhin das Bewusstsein für (heimische) Ressourcen und die Schönheit unseres Naturparks zu stärken.“, so Victoria Allmer.



Viele Projekte sind in den ersten 3 Umsetzungsjahren in der Region seit 2014 passiert. Neben Projekttag mit den Naturparkschulen und Kindergärten, Exkursionen und Infoveranstaltungen rund um nachhaltige Themen und der Pellets-Einkaufsaktion werden weitere Meilensteine gesetzt und weitergeführt. In den kommenden 2 Projektjahren, sind neben nachhaltigen Wirtschaftstagen, der Etablierung von (E-)Carsharing auch die Förderung von Infrastruktur für E-Bikes und die Reduktion von Plastik-sackerl geplant.

„Es geht darum die Lebensqualität in unserem schönen Naturpark Pöllauer Tal für uns und die zukünftigen Generationen zu erhalten und zu stärken. Die Unterstützung der Gemeinden, des Naturparkvereins, der Betriebe und natürlich aller kleinen und großen BewohnerInnen ist hierfür unerlässlich. Denken und handeln wir also gemeinsam, denn gemeinsam haben wir die Möglichkeiten etwas zu bewegen.“

Modellregionsmanagerin Victoria Allmer, BSc
 Schloßpark 50, 8225 Pöllau
 Bürozeiten: Montags, 9-12 Uhr und 14 bis 17 Uhr
 oder nach telefonischer Vereinbarung
 unter 0677 624 634 14
klimaschutz@naturpark-poellauertal.at
www.naturpark-poellauertal.at
[facebook.com/klimaschutzregion](https://www.facebook.com/klimaschutzregion)

Klima- und Energie-
 Modellregionen
 heute aktiv, morgen autark



powered by klima+
 energie fonds

Statistik Austria kündigt SILC-Erhebung an

Statistik Austria erstellt im öffentlichen Auftrag hochwertige Statistiken und Analysen, die ein umfassendes, objektives Bild der österreichischen Wirtschaft und Gesellschaft zeichnen. Gerade in wirtschaftlich schwierigen Zeiten ist es wichtig, dass verlässliche und aktuelle Informationen über die Lebensbedingungen der Menschen in Österreich zur Verfügung stehen.

Im Auftrag des Bundesministeriums für Arbeit, Soziales und Konsumentenschutz wird derzeit die Erhebung SILC (Statistics on Income and Living Conditions/Statistiken über Einkommen und Lebensbedingungen) durchgeführt. Diese Statistik ist die Basis für viele sozialpolitische Entscheidungen. Rechtsgrundlage der Erhebung ist die nationale Einkommens- und Lebensbedingungen-Statistik-Verordnung des Bundesministeriums für Arbeit, Soziales und Konsumentenschutz (ELStV, BGBl. II Nr. 277/2010). Nach einem reinen Zufallsprinzip werden aus dem Zentralen Melderegister jedes Jahr Haushalte in ganz Österreich für die Befragung ausgewählt.

Auch Haushalte Ihrer Gemeinde könnten dabei sein! Die ausgewählten Haushalte werden durch einen Ankündigungsbrief informiert und eine von Statistik Austria beauftragte Erhebungsperson wird von Februar bis Juli 2017 mit den Haushalten Kontakt aufnehmen, um einen Termin für die Befragung zu vereinbaren. Diese Personen können sich entsprechend ausweisen. Jeder ausgewählte Haushalt wird in vier aufeinanderfolgenden Jahren befragt, um auch Veränderungen in den Lebensbedingungen zu erfassen. Haushalte, die schon einmal für SILC befragt wurden, können in den Folgejahren auch telefonisch Auskunft geben.

Inhalte der Befragung sind u.a. die Wohnsituation, die Teilnahme am Erwerbsleben, Einkommen sowie Gesundheit und Zufriedenheit mit bestimmten Lebensbereichen. Für die Aussagekraft der mit großem Aufwand erhobenen Daten ist es von enormer Bedeutung, dass sich alle Personen eines Haushalts ab 16 Jahren an der Erhebung beteiligen. Als Dankeschön erhalten die befragten Haushalte einen Einkaufsgutschein über 15,- Euro.

Die Statistik, die aus den in der Befragung gewonnenen Daten erstellt wird, ist ein repräsentatives Abbild der Bevölkerung. Eine befragte Person steht darin für Tausend andere Personen in einer ähnlichen Lebenssituation. Die persönlichen Angaben unterliegen der absoluten statistischen Geheimhaltung und dem Datenschutz gemäß dem Bundesstatistikgesetz 2000 §§17-18. Statistik Austria garantiert, dass die erhobenen Daten nur für statistische Zwecke verwendet und persönliche Daten an keine andere Stelle weitergegeben werden. Im Voraus herzlichen Dank für Ihre Mitarbeit!

Weitere Informationen zu SILC erhalten Sie unter:
 Statistik Austria
 Guglgasse 13
 1110 Wien
 Tel.: 01/711 28 8338 (Mo-Fr 8:00-17:00 Uhr)
 E-Mail: silc@statistik.gv.at
 Internet: www.statistik.at/silcinfo

ÖPUL 2015 – WF Förderprogramm → Neue Flächen jetzt melden!

Seit März 2017 fällt die Betriebsbetreuung und Kartierung von Flächen in der Gemeinde Pöllauberg im Rahmen des ÖPUL 2015 – WF Förderprogrammes in den Aufgabenbereich des Biodiversitätsexperten im Naturpark Pöllauer Tal. Die Leistungen umfassen die Kartierung von Feldstücken, die neu in die Naturschutzmaßnahme eingebracht werden sollen; Änderung der Pflegeauflagen und Änderung der Projektbestätigung.

Für Betriebe, die bei der Maßnahme UBB oder Bio mitmachen und bereits bestehende Flächen im WF-Förderprogramm haben, besteht bis zur Mehrfachantrag 2017 noch die Möglichkeit Flächen hinzuzunehmen. Gefördert werden ein- oder zweimähdige Wiesen, Hut- und Kulturweiden, begrünte Ackerflächen und Streuobstbestände je nach Bewirtschaftungsschwernissen mit ansprechenden Fördersätzen.

Die Beratung erfolgt bei einem Betriebsbesuch mit Flächenbegehung oder nach Vereinbarung im Büro des Naturparks (Schlosspark 50, 8225 Pöllau).

Kontakt: Stefan Weiss; Tel 0676 / 6155 928.



Umstellung von DVB-T auf simpliTV mit 19. April 2017

Beste Bild-Qualität und mehr Programmvielfalt mit simpliTV, dem neuen Antennenfernsehen.

Ab 19. April 2017 wird die Steiermark auf das neue Antennenfernsehen simpliTV (DVB-T2) umgestellt. Mit dem neuen Antennenfernsehen empfangen die TV-Seherinnen und –Seher alle ORF Programme inklusive ORF „Steiermark heute“, ORF Sport+ und ORF III in High Definition (HD) und ohne Zusatzkosten. In vielen Regionen können zusätzlich bis zu 40 TV-Sender, viele davon in perfekter Bild-Qualität (HD) empfangen werden. Um die TV-Programmvielfalt in Top-Bild-Qualität zu erleben, muss lediglich eine neue Box zu einem günstigen Preis gekauft werden. Die TV Übertragung via DVB-T wird eingestellt. Über die Website www.simpliTV.at wird ein Empfangscheck angeboten, der den TV-Konsument auch über die für ihn optimale Antennenart (Zimmer-, Außen- oder Dach-Antenne) sowie das empfangbare Programmangebot informiert.

Vollversammlung Tourismusverband Naturpark Pöllauer Tal

Zur alljährlich stattfindenden Vollversammlung des Tourismusverbandes Naturpark Pöllauer Tal fanden sich zahlreiche Gastronomie- und Beherbergungsbetriebe sowie weitere Unternehmen/Vereine ein.

Vorsitzender Hans-Jürgen Pailer konnte dazu GF Steiermark Tourismus Erich Neuhold, GF Oststeiermark Tourismus Eva Luckerbauer, GF Naturparke Steiermark Bernhard Stejskal, sowie Bezirkshauptmann Mag. Max Wiesenhofer, LAbg. Hubert Lang, BGM Johann Schirnhofer und BGM Johann Weiglhofer begrüßen.

Bei der Vollversammlung des Tourismusverbandes Naturpark Pöllauer Tal präsentierte Mag. Christine Schwetz neben einem Rückblick auf das erfolgreiche Jahr 2016 und die Schwerpunkte für 2017 einen Zuwachs bei den Nächtigungen: Diese stiegen im Pöllauer Tal von 2015 auf 2016 um 4,5%, sprich von 70.403 auf 73.570 Nächtigungen. „Dieses Plus ist ein sehr erfreuliches Ergebnis und es zeigt uns, dass wir gemeinsam und vor allem mit der gebotenen Qualität der Betriebe auf dem richtigen Weg sind“, so der Vorsitzende Hans-Jürgen Pailer.

Neben einem umfassenden Rückblick auf das erfolgreiche Jahr 2016 wurde der Blick auch auf die kommenden Projekte gelegt. Mag. Christine Schwetz berichtete über die nächsten Aktivitäten des Tourismusverbandes. Die nächsten Großveranstaltungen wie z.B. der Pöllauer Genussfrühling am 22.04.2017 oder die Präsentation der Region am 08.04.2017 beim Postkartenpicknick „Liebesgrüße aus dem Pöllauer Tal“ beim Steiermark Frühling am Rathausplatz in Wien sind bereits in Planung.

Weitere Schwerpunkte werden die Marketingmaßnahmen im Rahmen der Digitalisierungsoffensive sein, da der digitale Auftritt mittlerweile als einer der wichtigsten Informations- und Vertriebsmöglichkeiten gesehen wird.



Foto: Rene Strasser

Auch heuer ergeht wieder die Bitte an alle Grundbesitzer, vor der Mahd den entsprechenden Jagdleiter in Ihrer Nähe anzurufen:

Oberneuberg: Karl Schuster (Tel. 0664/8312 508)

Unterneuberg: Manfred Scherf (Tel. 0664/1537 429)

Zeil-Pöllau: Herbert Grill (Tel. 0664/5946 231)

Neujahrsempfang

Der diesjährige Neujahrsempfang fand am 02.01.2017 in der Naturparkarena Pöllauberg statt. Bürgermeister Hans Weiglhofer dankte allen Anwesenden im Namen der Gemeinde für die ehrenamtlich geleistete Arbeit, die unschätzbar und unverzichtbar ist. Dieses freiwillige öffentliche Ehrenamt, das nicht auf Entgelt ausgerichtet ist, funktioniert in unserer Gemeinde hervorragend und fördert das ausgezeichnete Miteinander. Eingeladen waren die Gemeinderäte, Verantwortungsträger unserer 27 Vereine und Organisationen, Bildungs- u. Kulturausschuss, Büchereiteam, Chronist OSR Josef Koch, Pfarrverantwortliche, Ortsbäuerin, Organisator der Pöllauberger Freizeittage, Freiwillige Feuerwehr, Rotes Kreuz Pöllauer Tal, Verein zur Förderung der Hauskrankenpflege, Naturparkverein, Tourismusverband, Redaktionsteam der Gemeindezeitung, Pfarrer Mag. Roger Ibounigg und LAbg Hubert Lang. In einer Powerpointpräsentation wurde auf das Jahr 2016 zurückgeblickt!

Zum Abschluss wurde zu einem steirischen Buffet, diesmal geliefert vom Buschenschank Allmer, eingeladen.



Mountainbikestrecke Masenberg-Pöllau

Ein Projekt, das längere Zeit in Anspruch genommen hat, ist nunmehr auf der Zielgeraden, und zwar die Mountainbikestrecke Masenberg-Pöllau. Um unsere Gemeinde und unsere Region touristisch auch ständig weiter zu entwickeln, ist es wichtig, derartige Projekte zu realisieren. Gemeinsam mit dem Radsportverein RSC Pöllauberg wurde eine Streckenführung gesucht, die nicht nur für die Radfahrer interessant ist, sondern auch im Einvernehmen mit den Grundstücksbesitzern durchführbar ist.

Daher ist man in erster Linie den Grundeigentümern zum Dank verpflichtet, dass sie Verständnis für die Errichtung dieses Mountainbikeweges aufgebracht haben. Sie haben bei der Errichtung teilweise selbst Hand angelegt und die Gemeinde unterstützt. Danke vor allem auch dem RSC Pöllauberg für die tatkräftige Mithilfe bei der Errichtung dieser Strecke! Ein besonderer Dank gilt Gemeinderat Christoph Kneißl für seinen Einsatz, dass dieses Projekt

überhaupt zustande gekommen ist. Die Beschilderung dieser Strecke erfolgt in den kommenden Wochen.



Die Streckenführung hat folgendes Aussehen:

Von der Kernstockhütte Masenberg über den Wanderweg bis zur Schmalzgruber-Hütte, weiter über das Öffentliche Gut bis zur Landesstraße (Bereich Ebner Hans und Hilde); dann über das Öffentliche Gut bis zum „Sandweg“, weiter über die Landesstraße bis zum Gh. Goger. Vom Gh. Goger zum Ölkreuz, dann über den Jokeschweg und Fleck-Douchaweg sowie Haubenwallerweg zum Buschenschank Haubenwaller. Die Strecke führt dann über den Panoramaweg bis zum Seminarhotel Retter, weiter zur Kläranlage über den Unteren Salbergweg und die Pikeroistraße nach Pöllau. Über den Oberen Breitenbachweg zum Gh. Kerschhofer und über das Öffentliche Gut weiter zu den Haagengründen.

Danke unseren Blumenfrauen

Bgm. Hans Weiglhofer, Vbgm. Karl Käfer und Gemeindegassier Willi Paar, sowie die Gemeinderätin Gabi Höfler bedankten sich im Rahmen eines Mittagessens bei unseren Blumenfrauen, die sehr sorgfältig und unentgeltlich (!) unsere öffentlichen Anlagen (Auffahrt Pöllaubergstraße, Kalvarienbergbrücke, Anschlagtafeln Pikeroi, Zeil, Abzweigung Spitzbergweg) pflegen. Dafür sei auch dieser Stelle nochmals ein herzliches Danke gesagt!



Bgm. Hans Weiglhofer, Gem. Kassier Willi Paar, Gemeinderätin Gabi Höfler, Vbgm. Karl Käfer, Anni Friesenbichler, Maria Thurn, Renate Steiner, Hermenegilde Steinhöfler, und Monika Tobisch.

Ortschronik

vor 10 Jahren

- wurde am 17.5.2007 die Naturparkarena Pöllau-berg eröffnet.

vor 15 Jahren

verstarb unser hw. Herr Pfarrer GR August Fink nach schwerem Leiden im 68. Lebensjahr. (18.9.2002)

vor 20 Jahren

- wurde an unserer Schule in Zusammenarbeit mit der Exekutive Pöllau erstmals die freiwillige Radfahrprüfung durchgeführt.
- wurde der USV Werinos Sparkasse Pöllauberg Fußballmeister der 1. Klasse Ost A

vor 25 Jahren

- wurde unserem hw. Herrn Pfarrer August Fink das „Große goldene Eherzeichen des Landes Steiermark“ verliehen.

vor 30 Jahren

Seit 21.9.1987 hat unsere Gemeinde einen eigenen eingruppigen Kindergarten im Gemeindehaus.
Leiterin: Resi Seemann

Vor 35 Jahren

- wurde OSR Josef Koch mit der definitiven Leitung unserer Schule betraut. Er übte dieses Amt 29 Jahre aus.

Wird fortgesetzt!

Chronist Josef Koch

„Kreuz und quer“

Von meinem 3. Gedichtband gibt es noch einige Exemplare zu erwerben. Interessenten/innen melden sich bei: J. Koch (0664/2085342)

Freiwillige Feuerwehr

Eindrucksvolle Tätigkeitsberichte gab es bei der 144. Wehrversammlung der Freiwilligen Feuerwehr Pöllau vom Wehrkommandant Stefan Prinz und Schriftführer Roland Wartbichler. Insgesamt musste die Freiwillige Feuerwehr Pöllau 334 Mal mit einem Zeitaufwand von 9801 Stunden ausrücken! 1.014 mal waren die Kameraden zu Einsätzen, Übungen, Fortbildungen, Wartungsarbeiten usw. im Jahr 2016 unterwegs! 26.382 Mannstunden wurden im Vorjahr geleistet! Dafür wollen wir unserer Freiwilligen Feuerwehr im Namen der Bevölkerung des Pöllauer Tales ein aufrichtiges DANKE sagen!



Bei der Neuwahl des Kommandos wurden HBI Stefan Prinz und sein Stellvertreter OBI Anton Kimmelmann eindrucksvoll bestätigt!



Erfolgreiche Kommandanten-Prüfung

OBI Anton Kimmelmann und BM Johannes Gruber absolvierten im Dezember den Kommandanten-Lehrgang und traten in der ersten Jänner Woche zur Kommandanten-Prüfung in der Feuerweherschule in Lebring an. Beide konnten die Prüfung mit einem sehr guten Erfolg abschließen. Herzliche Gratulation dazu!

Einladung zum Chorkonzert

am 06. Mai 2017 um 19.30 Uhr
im großen Festsaal, Schloss Pöllau

Auf Ihr Kommen freut sich die
Singgemeinschaft Pöllauer Tal

KULTUR | NATUR | KULINARIK

Pöllauer Genussfrühling

NATURPARK PÖLLAU

• Kulinarische Reise durch den Naturpark Pöllauer Tal
• Ital. Spezialitäten & Weine aus Sizilien
• Musik & Stimmung

Samstag, 22. April 2017 von 10:00 bis 17:00 Uhr

SCHLOSS PÖLLAU

INFO & KARTEN: 03335 / 4210 www.naturpark-poellauertal.at

Wir gratulieren herzlich!



Wir haben einen frischen Baumeister in unserer Gemeinde! Manuel Massenbauer aus Oberneuberg hat seine Baumeisterprüfung mit gutem Erfolg abgelegt! Wir gratulieren herzlich!



Gemeinderat Toni Cividino hat sich im wahrsten Sinne des Wortes zum „Goldhamsterer“ etabliert! Er wurde mit seinem „Zwetschkenbrand“ mit dem „Goldenen Stampferl“ ausgezeichnet! Wir gratulieren herzlich!



Wir gratulieren unserem tüchtigen und allseits beliebten Naturparkobmann Franz Grabenhofer zu seinem rüstigen 70-iger!



Markus Haupt hat im Special Olympics Österreich Schneeschuhbewerb in Wenigzell am 21. Jänner 2017 - 1x Gold über 100 Meter und 1x Bronze über 200 Meter errungen, sowie beim Special Olympics Österreich Snowtrophy 2017 in der Eisenerzer Ramsau am 16. Februar 2017 - 1x Gold im Staffelnbewerb und 1x Silber über 100 Meter erreicht! Wir gratulieren herzlich!

Dank und Anerkennung



Die Gemeinden Pöllau und Pöllauberg dankten der langjährigen Direktorin der Polytechnischen Schule Pöllau, Frau Aloisia Pfeifer für ihren tollen Einsatz um das Wohlergehen unserer Kinder und Jugendlichen. Sie war 33 Jahre lang Leiterin unserer Polytechnischen Schule und hat durch ihr vorbildliches Engagement mit ihrem Lehrerteam unseren Kindern eine ausgezeichnete Basis für's Berufsleben geschaffen!

Danke dafür und alles Gute in der Pension!

Vollerwerbsbetrieb Kröpfl Franz und Irmgard



Franz und Irmgard Kröpfl haben den Betrieb in Unterneuberg 66 im Jahr 2011 von den Eltern Franz und Gertrude übernommen. Es leben 3 Generationen am Betrieb und jeder hilft fleißig mit um ein entsprechendes Betriebsbild zu schaffen.

Die Landwirtschaft wurde bis 1990 mit Rinderhaltung im Nebenerwerb betrieben und später auf Schweinehaltung umgestellt. 2011 wurde ein Schweinemaststall mit 300 Mastplätze errichtet. 2012 wurde ein Wartestall mit 20 Plätzen und Auslauf gebaut. 2013 ein Abferkelstall für 10 Stück. Die gesamte Grundfläche beträgt 18 ha davon sind 5 ha Wald und der Rest ist landwirtschaftliche Nutzfläche. Die Pachtfläche beträgt 3,5 ha. Franz und Irmgard haben bei der Betriebsübernahme auf Vollerwerb umgestellt. Es befinden sich ebenso wertvolle Streuobstbäume am Betrieb.

Diese werden zur Erzeugung von Edelbränden genutzt. Franz hat den Beruf Spengler erlernt und den landwirtschaftlichen Facharbeiter gemacht. Irmgard machte die Berufsausbildung zur Friseurin. Die Kinder Rene und Kerstin helfen am Betrieb mit. Rene erlernt derzeit den Beruf Landmaschinentechniker und Kerstin geht in die Neue Mittelschule Pöllau.

„Märchenhafte Sommersonnenwende“ Mittwoch, 21. Juni 2017

Beginn: 19.00 Uhr im Weingarten Pöllauberg

Märchenerzählerin Annemarie Pichler begleitet uns in den Sommer mit Märchen aus aller Welt!



Die Raiffeisenbank Pöllau-Birkfeld kann auf eine mehr als 110-jährige, erfolgreiche Tradition zurückblicken. Gerade in wirtschaftlich herausfordernden Zeiten braucht es immer wieder Mut zu unternehmerischer Initiative und zu neuen Strategien.

Wir übernehmen diese Verantwortung und zeigen mit unserem Engagement, dass uns die Region und die Menschen wichtig sind:

22.000 Privat- und Firmenkunden schenken uns ihr Vertrauen, 421 Mio. Euro Bilanzsumme, sicherer Arbeitgeber für 77 Mitarbeiter.

Bestens ausgebildete und hoch motivierte Mitarbeiter stehen Ihnen als persönliche Ansprechpartner in allen Bereichen (Wohnbau, Sanierung, Geldanlage, Wertpapier-, Bauspar- u. Versicherungsberatung, Firmenkundenbetreuung, Finanzierung uvm.) vor Ort zur Verfügung.

Unser Team in der Bankstelle Pöllau:



Darüber hinaus nehmen wir auch unsere soziale Verantwortung sehr ernst und unterstützen ortsansässige Vereine und Institutionen, Schulen, Kindergärten, Projekte und engagieren uns für die Jugend.

Auch in Zukunft verstehen wir uns als tief im wirtschaftlichen und gesellschaftlichen Leben der Region verwurzelter Partner für unsere Kunden.

Schenken Sie uns weiterhin Ihr Vertrauen!

Raiffeisenbank Pöllau-Birkfeld

Tel.: 03335 2243

Email: info.38023@rb-38023.raiffeisen.at

www.raiffeisen.at/poellau-birkfeld

Frühlingserwachen in den Gärten

Im Kräutergarten blühen schon die ersten Narzissen und Krokusse. Die Rosen beginnen auch schon zu sprießen. Auch der Blumengarten schmückt sich schon im Frühlingsgewand. Genießt die Ruhe im Frommen Garten! Ein Rundgang durch unsere Themengärten erweckt die Frühlingsgefühle. Nehmt euch die Zeit und besucht unsere wunderschönen Themengärten.



Blumenkorso in Fischbach

Am Samstag, dem 2. September, findet heuer der Blumenkorso statt. Auch Pöllauberg nimmt wieder mit einem Blumenwagen teil. Deshalb die Bitte an alle Gartenfreunde: Setzt heuer vermehrt Tagetes (gelb, orange und braun) und Dahlien. Am Freitag, dem 1. September, werden die Blumen abgeholt und anschließend stecken wir den Blumenwagen im Bauhof.

Bitte bei Gabi Höfler (Tel. Nr. 0664/27 94 648) melden. Auch HelferInnen sind natürlich herzlich willkommen. Danke im Voraus.

Kirchenrenovierung Pöllauberg

Nach Ostern geht die Kirchenrenovierung wieder weiter. In diesem Jahr steht die Fertigstellung der Außenrenovierung der Pfarrkirche, sowie die Renovierung der Annakirche auf dem Programm. Um diese Projekte auch finanziell zu schaffen, bitten wir weiterhin um Ihre Spende.

Folgende Spendenmöglichkeiten sehen zur Verfügung:

Raiffeisenbank Pöllau-Birkfeld
IBAN: AT38 3802 3000 0804 5213

Sparkasse Pöllau
IBAN: AT30 2083 3000 0010 0289

Falls sie Ihre Spende steuerlich absetzen wollen, dann überweisen Sie bitte auf das Spendenkonto des Bundesdenkmalamtes bei der **BAWAG-PSK**
Kontowortlaut: Bundesdenkmalamt 1010 Wien
„Aktionscode A22“
IBAN: AT07 0100 0000 0503 1050.

Dabei ist folgendes zu beachten:

- ~ Es muss unbedingt der Aktionscode A22 im Kontowortlaut angegeben sein, sonst kann die Spende nicht zugeordnet werden.
- ~ Für die steuerliche Absetzbarkeit ist wichtig, dass Sie Geburtsdatum, Vorname und Nachname angeben.
- ~ Wenn Sie uns Ihren Namen bekannt geben möchten, dann bitte ein „J“ im Verwendungszweck angeben. Vergelt's Gott.

Krippenbaukurs

Im Jänner d.J. fand in der Gemeindegarage wiederum ein Krippenbaukurs statt. 4 PöllauerInnen haben unter der fachkundigen Anleitung von Karl Polzhofer tolle Weihnachtskrippen gebaut!



Einladung zum Familienwandertag

„RUND UM'S BAUERNLAND“ Montag, 01. Mai 2017

Ausgangspunkt und Ziel:

Fam. Retter Martin u. Birgit
Unterneuberg

Startzeit: 10.00 bis 12.00 Uhr

Labstationen:

Fam. Cividino und Lang Alois

Für Speis und Trank ist gesorgt!
Der Bauernbund Pöllauberg wünscht einen schönen und erholsamen Frühlingstag!



☆☆☆☆
RETTNER

SEMINAR · HOTEL · BIO · RESTAURANT

Willkommen beim Retter!



14x Bestes Seminarhotel Österreichs
und „Hotel der Zukunft“.
Biozertifizierte Küche
1 Haube Gault Millau
Veganes und vegetarisches Angebot



**Chef de Partie
Gardemanager (m/w)**

45 h ab € 1.900,- brutto
Je nach Qualifikation
Überzahlung möglich.

Jungkoch (m/w)

40 h ab € 1.550,- brutto

Servicemitarbeiter (m/w)

mit Inkasso
40 h ab € 1.550,- brutto
auch Teilzeit (nur 2 Abende möglich)

Reinigungskraft (m/w)

für ETAGE
30 h - € 1.100,- brutto
(ca. € 925,- netto)
Arbeitszeiten 9 - 16.30 h

für WELLNESS
15 h - € 550,- brutto
(ca. € 460,- netto)
2 Abende 18-23 h; 1 Vormittag 8-13 h

- Kein Teildienst, 5-Tage-Woche
- jeden 2. Sonntag frei
- Urlaub im Sommer und zu Weihnachten
- zzgl. Mitarbeiterprämie und Trinkgeldauszahlung

Über Ihre Bewerbung freuen sich
Ulli Retter und die Retter-Familie
E-Mail: hoteloffice@retter.at
Tel.: 03335 2690 906
8225 Pöllauberg 88



www.retter.at



Biofreaks unter sich!

Zu Slow-Food BIO-Genussfestspielen mit Tiefgang im Retter Hotel Bio Restaurant lud GF Walter Wiedenbauer, STO GmbH Österreich.

Für bestens gereifte Salamis von glücklichen Schweinen sorgte Norbert Hackl vom Labonca-Biohof, Schmankerl aus Kärnten und Italien brachte Botschafter und Edelgreißler Herwig Ertl mit, Josef Zotter sorgte für das süße BIO-Finale mit Mutprobe, Lydia Ploder vom Weingut Ploder überzeugte mit Amphoren-Weinen und Werner Retter beeindruckte mit den neuesten Wild-Säften und der klassischen Hirschbirne.

Ulli Retter bot mit ihrem Seminar Hotel und Bio Restaurant den passenden Rahmen für eine gelungene Veranstaltung.



Am Foto v. l.n.r.: Norbert Hackl vom Labonca-Biohof in Burgau, Walter Wiedenbauer GF STO GmbH, Edelgreißler Herwig Ertl, Josef Zotter- Zotter Schokoladen, Lydia Ploder – Weingut Ploder, Werner Retter – Obsthof Retter, Ulli Retter - Retter Seminar Hotel Bio Restaurant.

ROTES KREUZ

Ein guter Vorsatz? ...

Zeitspende für die Mitmenschen in der Region!
Besuchsdienst, Rettungssanitäter, Tafel
Österreich (Fahrer, Ausgabe), Lesepaten.

Die Ausbildung und die Gemeinschaft gibt es kostenlos.
Die Zeit wird gespendet (freiwillige Mitarbeit).

Email: hartberg@st.rotekruz.at
<http://hartberg.st.rotekruz.at>

Tel. 050 144 518 230 (Mo-Fr 07.30 – 14.00 h)

Aus Liebe zu den Menachen



„Die jüngsten läuten den Frühling ein“



Die 13 Sprösslinge der Kinderkrippe Pöllau sehnen sich schon auf den Frühling. Gemeinsam konnten wir die ersten warmen Sonnenstrahlen in unserem Garten genießen. Mit großem Staunen wurden bereits die ersten Frühlingsblumen beobachtet und entdeckt. Damit auch die anderen Blumen bald aus ihrem Winterschlaf erwachen, werden sie von den Kindern mit ihrem Schneeglöckchen geweckt.

Kinderkrippe Pöllau

Obersaifen 200
8225 Pöllau
Tel.: 0660/95 77 120
Kinderkrippe.poellau@gip.st
www.gip.st



Für all jene, die Interessen an der Kinderkrippe haben, steht unser Haus jederzeit offen. Hineinschnuppern und Anmeldungen sind jederzeit möglich.

Zwergelgruppe Pöllauberg

Seit Jänner treffen sich über 20 Mamis und Zwergel einmal im Monat um gemeinsam unterhaltsame Stunden zu erleben. Jede Stunde steht unter einem bestimmten Thema, sodass bestimmt keine Langeweile aufkommt. Es bleibt jedoch auch genügend Zeit zum Spielen und Austausch der Mamis.

Marienkäfer, Drachen, Feen, Katzen, Feuerwehrmänner und noch vieles mehr waren bei der Faschingsparty anzutreffen. Musik, Spiele und Faschingskrapfen durften natürlich nicht fehlen.

Haben wir dein Interesse geweckt? Dann bist du mit deinem Kind im Alter von 0-5 Jahren jederzeit willkommen.

Wir treffen uns jeden ersten Donnerstag im Monat von 9.00 - 11.00 im Gemeindesaal Pöllauberg.

Terminvorschau:

Do, 06.04.2017

Do, 04.05.2017

Do, 01.06.2017

Im Juli und August gibt es eine Sommerpause, bevor es dann im September wieder losgeht! Wir freuen uns auf lustige Stunde mit euch und euren Zwergen.

Birgit Kröpfl (0664 – 86 515 84)

Martina Schweighofer (0660 – 230 31 16)



Bergrallye Pöllauberg 2017

Der NÖ Karl Schagerl im VW Rallye Golf Turbo war bei der Bergrallye in Pöllauberg wieder eine Klasse für sich und holte sich den Tagessieg vor der Steirischen Berg-rallye-Ikone Rupert Schwaiger (Porsche 901 Biturbo). Karl Schagerl egalisierte auch den Streckenrekord mit nur 54,44 Sekunden! Auf Platz 3 kam Werner Karl vor Stefan Wiedenhofer. Felix Pailer kam über Platz 6 nicht hinaus! Glück im Unglück hatte Patrick Baumegger der nach einem vehementen Abflug und einigen Überschlägen, mit einem Schock und leichten Prellungen relativ glimpflich davon kam.

Danke allen, die mitgeholfen haben, dass es wieder ein so großartiger Erfolg war! Rund 4.500 Besucher waren begeistert!





Naturpark- Kindergarten Pöllauberg



Bewegungsspaß im Winter



Bei der Erstversorgung durch das Rote Kreuz



Beim Krankenwagen besichtigen



Patienten im Kindergartenkrankenhaus mussten sogar einen Gips bekommen.



So sehen Sieger aus! Der Schikurs war wieder eine Woche mit Bewegung, Freude, Spaß und Gemeinschaft. Danke den Kindergartenpädagoginnen, den Begleitpersonen und den Schilehrern, sie haben in dieser Woche dazu beigetragen, dass alle Kindergartenkinder das Schifahren erlernt haben!



Bedanken möchten wir uns beim Roten Kreuz für die Informationen über ihre Arbeit, und dass die Kinder selbst verschiedene probieren durften.



Faschingsfest Eröffnungsfeier der 1. Olympiade am Pöllauberg



Olympischer Bewerb Kräfte messen Mädchen



Kräfte messen Buben



Das Siegerfoto nach den Olympischen Bewerben



Wir spielen Hühner und turnen im Geflügelhof



So wecken wir die Wiese im Frühling auf



Alljährliche Gartenpflege mit einigen Großeltern



Viel Bewegung und Spaß hatten wir auch bei unserer alljährlichen Gartenpflege mit einigen Großeltern. VIELEN DANK FÜR EURE ARBEIT!



Wir spazieren auf der Hühnerleiter



Naturparkschule - wo Ideen Schule machen

Schnuppertag in der NMS Pöllau

Auch in diesem Schuljahr wurden die Kinder unserer 4. Klasse eingeladen, am Schnuppertag in der NMS Pöllau teilzunehmen. Nach der musikalischen Begrüßung durch die Spielmusik und den Begrüßungsworten von Frau Dir. Strobl konnten die Kinder bei verschiedenen Stationen „NMS-Luft“ schnuppern. Sie konnten ihre Ausdauer und Geschicklichkeit im Turnsaal unter Beweis stellen, ihr Können in der Schulküche und am Computer zeigen und ihre Talente in Musik und Englisch einsetzen. Ein Höhepunkt waren natürlich die Versuche im Physiksaal.



Ein herzliches DANKE ergeht an die KollegInnen und SchülerInnen der NMS Pöllau, die unsere Schulkinder bestens betreut und geführt haben!

Fasching.....Fasching...

Die Fotos beweisen, dass der Faschingsumzug am Pöllauberg ein Garant für gute Laune, Humor und Geselligkeit ist. Am letzten Faschingssamstag ist er einfach ein toller Treffpunkt für Jung und Alt, ob mit oder ohne Ver-

kleidung. Von unserem Elternverein bestens organisiert wird mit dem Umzug im Ort begonnen. Dazu gehören natürlich die – jedes Jahr größer werdende! – Musikgruppe und der Zuckerregen. Danach geht's in bester Faschingsmanier im Turnsaal mit der Disco und dem Glückshafen weiter.



Schitage im Schneeland Wenigzell

Ein DANKE SCHÖN ergeht an unsere Schulkinder, an alle Lehrerinnen, an die Eltern und an die Schillehrer. Ein besonderer Dank gilt unserem Elternverein, der die Kinder an beiden Tagen mit Jause, Getränken und Mehlspeise versorgt hat. Ein weiterer Dank ergeht auch an unsere Gemeinde mit Bgm. Weiglhofer für die Übernahme der gesamten Buskosten!!!

An dieser Stelle lassen wir die Fotos sprechen.



Autorenlesung

„Wie der kleine Fuchs die Liebe entdeckt“ und „Voll verzaubert!“ – das sind die beiden Bücher, die uns die Autorin Ulrike Motschiunig in unserer Schulbibliothek aus der Vielzahl ihrer Bücher vorgestellt hat. Aufmerksam lauschten die Kinder den Worten der Autorin und waren begeistert, als sie das Gehörte auch in ein Rollenspiel umsetzen durften. Lesemotivation pur!



JVP Bezirkshallencup in der Naturparkarena Pöllauberg

Am 28. Jänner 2017 fand der Bezirkshallencup der Jugend Pöllauberg in der Naturparkarena Pöllauberg statt. Auch dieses Jahr kämpften wieder 12 Mannschaften um den Sieg. Ebenso durften wir uns über mehr als 150 Besucher freuen. Der diesjährige Bezirkshallencup gilt als Sensation, da der Wanderpokal in den Besitz des „Beachvolleyballverein Pöllauberg“ übergeht.

Zum dritten Mal in Folge überzeugte das Team „Beachvolleyballverein Pöllauberg“ und konnte in einem spannenden Finale gegen „Zeil Pöllauberg“ den Sieg erringen. Durch deren sportliche & faire Leistung wurde ihnen der Wanderpokal überreicht. Den 3. Platz belegte die Landjugend Hartberg.

Torschützenkönig wurde Terler Raphael mit 8 Toren, als bester Tormann ging Terler Hannes hervor. Als bester Spieler stach Kleinhappl Lukas heraus.

Die Siegerehrung wurde von Bürgermeister Hans Weigl-

hofer, JVP-Landesobmann und Landtagsabgeordneten Lukas Schnitzer, und den Pöllauberger Jugend - Vorstandsmitgliedern Julia Klein und Robert Grasser durchgeführt.

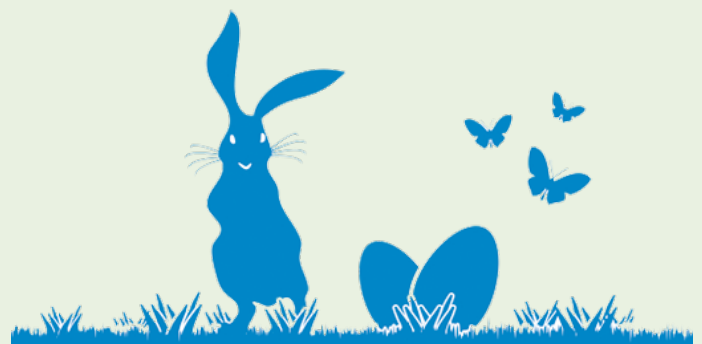
Das Endergebnis im Detail:

1. Beachvolleyballverein Pöllauberg
2. Zeil Pöllauberg
3. LJ Hartberg
4. Die Kickers
5. Die Schweren
6. Sk Lation
7. Beulebs
8. Armina Bierfehl
9. FC Cunthunt
10. FC Haudaneben
11. 2.FC Safenau
12. Prinzessinnen Club



„Von einer reibungslosen Organisation bis hin zu spannenden und fairen Spielen mit grandioser Stimmung ist der diesjährige Bezirkshallencup wieder durch und durch gelungen!

„Wir freuen uns auf den Bezirkshallencup 2018!“ Da sind sich Lukas Schnitzer und die Organisatoren der Jugend Pöllauberg einig.



JVP-Schiausflug nach Schladming am 11.02.2017

Wie auch schon die letzten Jahre verbrachte die JVP Pöllauberg am 11.02.2017 einen lustigen Schiausflug in Schladming. Die Teilnehmer konnten um 30 € (Busfahrt und Schipass) teilnehmen. So stand einem tollen Ausflug auf den Pisten nichts mehr im Wege.

An der Raststation Gaishorn machten wir eine „Frühstückspause“, danach ging es weiter nach Schladming

und ab auf die Piste. Dieser Schitag ging für alle beim alljährlichen Apres-Ski in der Hohenhaus Tenne zu Ende. Dank unserem Chauffeur Karl Haupt kamen wir wieder wohlbehütet in Pöllauberg an. Die JVP bedankt sich für die zahlreiche Teilnahme. Wir hoffen, dass der Schiausflug in guter Erinnerung bleibt und wir auch im nächsten Jahr wieder so viele Teilnehmer begrüßen dürfen.



Öffentliche Bücherei

Jetzt neu in der Bücherei, z.B.:

- „Steirerpakt“ von Claudia Rossbacher
- „Totenrausch“ von Bernhard Aichner
- „Elefant“ von Martin Suter
- „Zwanzig Zeilen Liebe“ von Rowan Coleman
- „Im Schatten des Lichts“ von Jojo Moyes



Außerdem viele neue DVD's für Kinder und Erwachsene:

- Nachts im Museum
- Toni Erdmann
- Bad Moms
- Heidi
- Stockmann

Es wurden auch etliche neue Bücher in Großdruck angeschafft. Kommen Sie und erkunden Sie unser Angebot in der Bücherei jeden Sonntag von 10.00 – 11.45 Uhr!

Wir freuen uns auf Ihren Besuch!



Seniorenbund



Ehrengäste und Vorstand des Seniorenbundes Pöllauberg bei der Weihnachtsfeier.

Kameradschaftsbund



Ehrungen einiger Mitglieder des ÖKB - Pöllauberg bei der Jahreshauptversammlung.

Ehrenkapellmeister Julius Gleichweit feierte den 80-igsten Geburtstag

Dass Musik jung hält kann man mit ruhigem Gewissen behaupten. Julius Gleichweit, Ehrenkapellmeister der Trachtenkapelle Pöllauberg, feierte kürzlich in voller Frische mit den Musikerinnen und Musikern der Trachtenkapelle seinen Geburtstag. Er war Gründungsmitglied der Trachtenkapelle Pöllauberg im Jahr 1962 und langjähriger Kapellmeister. Er ist nach wie vor aktives Mitglied im Verein und ein verlässlicher, pflichtbewusster Musiker. Wir wünschen ihm alles Gute, Gesundheit und noch viele gemeinsame Jahre im Kreise der Trachtenkapelle.



Vorstand der Trachtenkapelle

Bei der Jahreshauptversammlung der Trachtenkapelle Pöllauberg im Gasthof Goldsberghof wurde der Vorstand neu gewählt. Neu im Vorstand dazugekommen sind Julia Klein, Antonia Heil und Martin Schieder.



Die **TRACHTENKAPELLE PÖLLAUBERG**
lädt herzlich ein zum

Frühjahrskonzert
 unter der Leitung von Kpm. Josef Sedelmaier
 Sprecherin: Marianne Schlagbauer

Samstag,
22. April 2017
Beginn ist um 20⁰⁰ Uhr
in der Naturparkarena Pöllauberg

ADEG **Grabner**
St. Magdalena / Pöllau
 Zuhause in Ihrer Region!

VVK: € 7,- • AK: € 9,-
 Erhältlich bei allen Musikern und im Gemeindeamt Pöllauberg

Tennisverein



Jahreshauptversammlung des Tennisvereins im Gasthof König.

10. Nachwuchshallenturnier in der Naturparkarena – ein voller Erfolg

Im heurigen Jahr fand zum 10. Mal das traditionelle Nachwuchs Hallenturnier statt, organisiert von Hannes Taschner, Höfler Daniel und dem gesamten Jugendteam des USV Kainer Sparkasse Pöllauberg. Beim diesjährigen Jubiläumsturnier wurden 8 Turniere gespielt. Es nahmen 86 Mannschaften mit **ca. 800 Spielerinnen und Spielern** teil.

Eröffnet wurde das Turnier am 13. Jänner von den Altherren Mannschaften. In einem spannenden Finale konnte die Heimmannschaft von Pöllauberg ihren Vorjahrestriumph wiederholen.

Der zweite Turniertag (14. Jänner) wurde von den U12 Mannschaften fortgesetzt. Das Finale bestritten die beiden Mannschaften Ries-Kainbach und die Ökoregion, in welchem sich Ries-Kainbach durchsetzen konnte und somit einen verdienten Turniersieg feierte.

Im Anschluss folgte zum dritten Mal das Kampfmannschaftsturnier. Im Finale traf Hofkirchen auf die U17 des NZ Pöllauertal, wobei sich Hofkirchen im Siebenmeter-schießen den Turniersieg sichern konnte. Den 3. Platz erreichte Schönegg vor Pöllau und Pöllauberg.

Den dritten Turniertag (15. Jänner) eröffneten unsere jüngsten Spieler - die U8 Mannschaften. Bei den Jüngsten setzte sich das Team des SV Anger gegen die Mannschaft des FAZ Ost durch. Das erste Turnierwochenende wurde mit dem U10 Bewerb abgeschlossen. In einem spannenden Finale entschied Vorau knapp das Finalspiel für sich.

Das zweite Turnierwochenende eröffneten am Freitag, dem 20. Jänner, die U13 Mannschaften. Im Finale setzte sich die Mannschaft des ESK Graz gegen die Pöllauberger Heimmannschaft durch und errang somit den Turniersieg.

Am letzten Turniertag (22. Jänner) begannen die U9 Mannschaften. Das Finale konnte Laßnitzhöhe gegen das FAZ Ost für sich entscheiden.

Abgeschlossen wurde das Jubiläumsturnier mit einem U11 Turnier. Die Mannschaft des SV Anger besiegte im Finale die Mannschaft des FC Gleisdorf und sicherte sich somit den Turniersieg.



Dieses Turnier war wieder einmal eine sehr gelungene Veranstaltung. Danke Hannes Taschner, Daniel Höfler mit dem gesamten Jugendteam für die ausgezeichnete Organisation.

Spielbetrieb Kampfmannschaft

Mit viel Motivation wurde das Training Ende Jänner zur Vorbereitung auf die Frühjahrsmeisterschaft 2017 aufgenommen. Nach einer durchwachsenen Herbstsaison gilt als klares Ziel der Klassenerhalt in der Unterliga Ost. Zur Erreichung dieses Ziels wurde in der Vorbereitungsphase intensiv gearbeitet, neben zahlreichen Trainingseinheiten absolvierte unsere Kampfmannschaft auch ein 4-tägiges Trainingslager in Medulin-Kroatien. Auch am Transfermarkt wurde der USV Kainer Sparkasse Pöllauberg aktiv. Nach mäßigen Leistungen der ungarischen Legionäre wurden diese durch neue Spieler ersetzt.

Die Frühjahrsaison 2017 ist nun schon voll im Gange. Die ersten drei Spiele auswärts gegen Greinbach (3:1), und Gutenberg (3:0), sowie zuhause gegen Ilztal (1:0) wurden alle souverän gewonnen. Das Selbstvertrauen der drei Siege soll nun auch in die nächsten Spiele mitgenommen werden um möglichst rasch die Abstiegsplätze zu verlassen. An dieser Stelle seien alle Fans und Gönner unseres USV Pöllauberg wieder eingeladen mit ihrer Anwesenheit unsere Mannschaft zu unterstützen. Wir freuen uns auf Euer Kommen zu den Spielen.



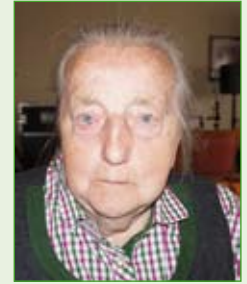
Siegerfoto der Altherrenmannschaft

90. Geburtstag

Schweighofer Alexander Zeil-Pöllau 55
Bruchmann Mathilde Oberneuberg 135
Pöttler Johanna Zeil-Pöllau 67

Schweighofer
Alexander

Bruchmann Mathilde



Pöttler Johanna

85. Geburtstag

Bruchmann Maria Unterneuberg 14



Bruchmann Maria



Stoppacher Gertrud



Sindler Johann

80. Geburtstag

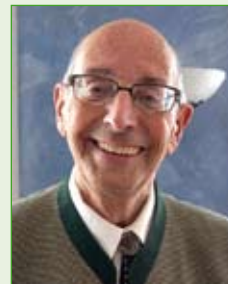
Stoppacher Gertrud Oberneuberg 152
Sindler Johann Zeil-Pöllau 26
Ebner Maria Zeil-Pöllau 77
Luschnitz Leopold August Zeil-Pöllau 165
Mayerhofer Margarete Oberneuberg 83
Heil Maria Oberneuberg 129
Maierhofer Franz Zeil-Pöllau 37
Gruber Maria Oberneuberg 145
Gleichweit Julius Oberneuberg 144

75. Geburtstag

Seidl Hildegard Oberneuberg 149
Kainz Richard Oberneuberg 191
Rieglbauer Hermann Oberneuberg 117
Kölbl Peter Oberneuberg 33
Folli Berta Zeil-Pöllau 71
Pichler Berta Unterneuberg 7



Ebner Maria



Luschnitz Leopold



Mayerhofer Margarete

70. Geburtstag

Scherf Veronika Oberneuberg 122
Schlagbauer Roswitha Zeil-Pöllau 30
Hipfl Heribert Zeil-Pöllau 73
Kitting Magdalena Oberneuberg 28



Heil Maria



Maierhofer Franz



Gruber Maria



Gleichweit Julius



Kölbl Peter



Folli Berta



Pichler Berta

Geburten



Kerschhofer Laura

Eltern: Kerschhofer Bettina und Prenner Patrick



Wiedner Paul Manfred

Eltern: Wiedner Kerstin und Manfred



Kaltenegger Madeleine

Mutter: Kaltenegger Sandra



Scherf Johanna

Eltern: Scherf Isabel und Karl



Prenner-Maierhofer Alina

Eltern: Prenner Lisa-Maria und Maierhofer Daniel



Todesfälle

Zerni Erich 80 J.
Schwarz Theresia 93 J.
Scherf Viktor 68 J.
Allmer Aloisia 97 J.
Jokesch Johann 77 J.

Oberneuberg 125
Rettenegg 21
Kaindorf 382
Zeil-Pöllau 42
Oberneuberg 46



Veranstaltungskalender - 2. Quartal 2017

22.04.2017	Alttextiliensammlung des Roten Kreuzes
22.04.2017	Frühjahrskonzert der Trachtenkapelle Pöllauberg, Naturparkarena
01.05.2017	Wandertag rund ums Bauernland
04.05.2017	Zwergertreffen im Gemeindesaal
07.05.2017	Orgelkonzert in der Wallfahrtskirche Pöllauberg mit Fr. Natalia Baginskaya, 16.00 Uhr
12.05.2017	Muttertagsfeier der Volksschule Pöllauberg, Naturparkarena
01.06.2017	Zwergertreffen im Gemeindesaal
09.06.2017	Lange Nacht der Kirchen, 19.00 Uhr – Kirchenführung mit Peter Heil
18.06.2017	ORF Radio Stmk Frühschoppen-10 Jahre Naturparkarena
21.06.2017	Lesung im Weingarten, 19.00 Uhr
02.07.2017	Großer Umgang und Pfarrsommerfest
09.07.2017	Seniorensommerfest in der Naturparkarena Pöllauberg



Amts- und Sprechstage

Gemeindeamt	Parteienverkehr Montag bis Freitag von 8-12 Uhr, Tel: 03335/2408 BÜRGERSERVICE jeden Freitag von 13-17 Uhr
SVA der Bauern	Von 8.00 -12.00 Uhr Bezirkskammer für Land- u. Forstwirtschaft, Wienerstraße 29, 8230 Hartberg
PVA der Arbeiter und Angestellte	jeden Mittwoch von 7.30 - 14.45 Uhr in der Gebietskrankenkasse Hartberg Ressavarstraße 68; Tel: 03332/63563-7353 (nur mit Voranmeldung)
TKV	Steirische Tierkörperverwertung, Tel: 03453/2510 bzw. 2395

Ärzte Bereitschaftsdienst - 2. Quartal 2017

APRIL

01. / 02.: Dr. Riegler
08. / 09.: Dr. Macher
15. - 17.: Dr. Beckmann
22. / 23.: Dr. Riegler
29. / 30.: Dr. Macher

MAI

01.: Dr. Macher
06. / 07.: Dr. Riegler
13. / 14.: Dr. Beckmann
20. / 21.: Dr. Riegler
24. (19-7 Uhr): Dr. Beckmann
25.: Dr. Beckmann
27. / 28.: Dr. Beckmann

JUNI

03. - 05.: Dr. Macher
10. / 11.: Dr. Beckmann
14. (19-7 Uhr): Dr. Riegler
15.: Dr. Riegler
17. / 18.: Dr. Riegler
24. / 25.: Dr. Macher

Dr. Macher	Mo, Di, Do, Fr.: 8-12 Uhr, Sa: 8-10 Uhr, Do: 16-18 Uhr Tel: 03335 / 34 040
Dr. Beckmann	Mo, Do: 8-11.30 Uhr, Mi: 8-11 Uhr, 17-19 Uhr Fr: 8-12 Uhr, 14-16 Uhr, Sa: 8-10 Uhr Tel.: 03335 / 20 222
Dr. Riegler	Mo, Mi, Do, Fr: 7.30-11 Uhr, Mo, Di, Fr: 16-18 Uhr Samstag keine Ordination! Tel.: 03335 / 40 506

Rettings-Notruf: 144 – Ärzte-Bereitschaftsdienst: 141 - Rotes Kreuz: Tel. 14844
GRÜNES KREUZ Pöllau Tel. 03335/2219 - Altenhelferin und Hauskrankenpflege: Tel. 050 144 51 8225 NEU!!

